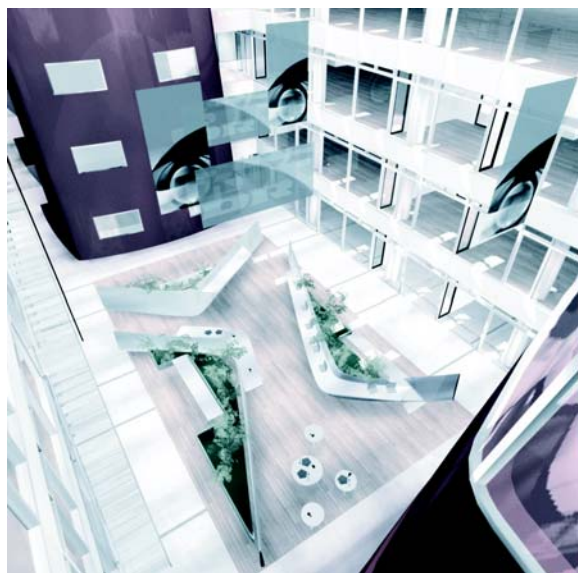


# ÅRSREDOVISNING 2005

**Carl Bro AB**

Org.nr 556563-7237



## **Årsredovisning för räkenskapsåret 2005-01-01- 2005-12-31**

Styrelsen och verkställande direktören för Carl Bro AB avger härmed årsredovisning för räkenskapsåret 2005.

<b>Innehåll</b>	<b>Sida</b>
Förvaltningsberättelse	2
Resultaträkning	5
Balansräkning	6
Kassaflödesanalys	8
Noter	9

Alla belopp redovisas, om inte annat anges, i tusentals kronor (Kkr). Uppgifter inom parentes avser föregående år.

## FÖRVALTNINGSBERÄTTELSE

### Ägarförhållanden

Carl Bro AB är ett helägt dotterbolag till Carl Bro Sverige AB, org nr 556013-2341 med säte i Malmö. Carl Bro Sverige AB är sedan 31 december 2001 helägt av Carl Bro A/S, som är ett dotterbolag till Bure Equity AB.

### Information om verksamheten

Den 1 april 2003 överfördes verksamheterna i Carl Bro Teknikkonsult AB, Carl Bro Stockholm Konsult AB och Carl Bro Tellus Miljömanagement AB till Sycon Stadsutveckling AB som i samband med detta namnändrades till Carl Bro AB.

Carl Bro AB drivs som en underkoncern till Carl Bro A/S i Danmark och är ett av de stora teknikkonsultföretagen i Sverige. Carl Bro AB arbetar åt kunder inom områden som energi, miljö, fastigheter, infrastruktur, industri och försvar – i Sverige och internationellt. Carl Bro AB har kontor på ett 25-tal orter i Sverige från Boden i norr till Malmö i söder.

### Resultat och ställning (Mkr)

	2005	2004	2003	2002
Nettoomsättning	808	484	341	-
Resultat efter finansnetto	49,7	19,4	-10,3	-0,01
Rörelsemarginal, %	6,2	4,0	-3,0	-
Balansomslutning	294,1	194,3	193,7	11,8
Soliditet, %	40	35	25	96
Medeltal antal anställda	794	537	569	-

Carl Bro AB:s omsättning blev 811,2 (502,3) Mkr och resultatet före skatt blev 39,1 (8,5) Mkr.

Akkumulerat rörelseresultat före finansiella poster blev 49,2 (19,8) Mkr.

Detta är en stor resultatförbättring som främst beror på en starkare marknad och därmed högre produktivitet, under framförallt kvartal 1 och 2. Andra faktorer är god orderingång inom Anläggningsverksamheten, samt en allmänt förbättrad kostnadssituation i bolaget.

Resultatet belastas med 9,0 (10,6) Mkr i jämförelsestörande poster. Dessa avser främst uppsägningslöner och avgångsvederlag för personal. För specifikation av posten se not 10.

# CARL BRO AB

Org nr: 556563-7237

## Väsentliga händelser under räkenskapsåret

### Organisation – struktur

I enlighet med tidigare påbörjad omstrukturering och avbolagisering, överfördes genom förvärv den 1 januari 2005, verksamheterna i dotterbolagen Carl Bro Energikonsult AB, Carl Bro Barab AB och Carl Bro Tellus EI & VVS i Nässjö AB till Carl Bro AB. Dotterbolagen fusionerades sedan in i Carl Bro AB den 22 september 2005.

En ny organisationsstruktur med fem Divisioner började gälla från den 1 februari. Därutöver inrättades en stabsfunktion för Affärsutveckling med fokus på marknad och försäljning.

### Verksamhetsutveckling

Förändringsarbetet för att få ett enhetligt bolag och en gemensam kultur har fortsatt. I personal- och chefsmöten har strategi förankrats.

Med utgångspunkt från pågående strategiarbete har marknad och försäljning prioriterats. Säljprocess och nya säljstödsystem har implementerats och ca 70 % alla affärsenheter har utbildats.

Inom marknadskommunikation har arbetet inletts med att bygga grunden för vad det nya Carl Bro står för. Viktiga komponenter i detta är en gemensam plattform, vad som kännetecknar det nya Carl Bro och en konsult på Carl Bro.

### Flertalet stora uppdrag vunna under året

Under året har Carl Bro fortsatt sitt åtagande avseende både Citybanan och Norra Länken i Stockholm. Division Energi har vunnit ett stort uppdrag åt Stora Enso avseende ombyggnad av pannanläggning i Hylte, och ett helhetsåtagande för utvecklingsprojekt avseende ombyggnad av en kraftverksanläggning i Värnamo till biogasanläggning. Tillsammans med NCC har Division Samhällsbyggnad vunnit en affär med Vägverket avseende PPP för Norrortsleden. Ett åtagande som sträcker sig 15 år fram i tiden.

### Process om nyttjanderätt och varumärkesintrång

Efter att ett antal medarbetare på Carl Bros kontor i Skövde och Göteborg lämnat företaget för att arbeta i ett konkurrerande företag, anser Carl Bro att de till den nya arbetsplatsen tagit med sig och i den nya verksamheten nyttjar material som Carl Bro har upphovsrätt till samt att det nya företaget har gjort intrång på Carl Bros varumärke. En civilrättslig process har därför inletts.

### Kvalitets- och miljöcertifiering

Konsultverksamheten i Carl Bro är kvalitets- och miljöcertifierad enligt ISO 9001 respektive 14001. Under året har periodiska kvalitets- och miljörevisioner genomförts med lyckat resultat.

## Väsentliga händelser efter räkenskapsårets utgång

### Division Energi delas i två divisioner

Energidivisionen har delats i två divisioner – division Elkraft och division Energi. Därigenom ges möjlighet till effektivare ledning och uppföljning samt ännu högre tryck på energimarknaden.

## Framtida utveckling

Framgången under 2005, med de stora kontrakten som vunnits, samt det positiva marknadsläget i kombination med kostnadsreduktioner, ger oss en bra plattform från vilken vi kan fortsätta vår strävan att utvecklas positivt under kommande år

## Förslag till vinstdisposition

Till årsstämman förfogande står följande vinstmedel ( Kronor ):

Balanserad vinst	63 066 028
Årets resultat	25 126 708
<b>Summa</b>	<b>88 192 736</b>

Styrelsen föreslår att vinstmedlen disponeras så att:

i ny räkning överföres	88 192 736
<b>Summa</b>	<b>88 192 736</b>

## Resultaträkning

Januari - December	Not	2005	2004
Nettoomsättning	3	807 957	483 688
Övriga rörelseintäkter		3 255	18 572
<b>Summa rörelsens intäkter</b>		<b>811 212</b>	<b>502 260</b>
<b>Rörelsens kostnader</b>			
Övriga externa kostnader	4,5,10	-238 441	- 148 327
Personalkostnader	6,7,8,10	-512 181	-324 294
Avskrivningar av materiella anläggningstillgångar	9	-8 983	-8 109
Avskrivningar av immateriella anläggningstillgångar	9	-2 433	-1 763
<b>Summa rörelsens kostnader</b>		<b>-762 038</b>	<b>-482 493</b>
<b>Rörelseresultat</b>		<b>49 174</b>	<b>19 767</b>
<b>Resultat från finansiella investeringar</b>	11		
Ränteintäkter		859	382
Räntekostnader och liknande resultatposter		-326	-707
<b>Resultat efter finansiella poster</b>		<b>49 707</b>	<b>19 442</b>
Bokslutsdispositioner	12	-10 624	-10 990
<b>Resultat före skatt</b>		<b>39 083</b>	<b>8 452</b>
Skatt på årets resultat	13	-13 956	-3 089
<b>Årets resultat</b>		<b>25 127</b>	<b>5 363</b>

## Balansräkning

<b>Tillgångar</b>	<b>Not</b>	<b>2005-12-31</b>	<b>2004-12-31</b>
<b>Anläggningstillgångar</b>			
<b>Immateriella anläggningstillgångar</b>			
Goodwill	14	7 631	3 916
Programvaror	14	4 394	3 807
		<b>12 025</b>	<b>7 723</b>
<b>Materiella anläggningstillgångar</b>			
Maskiner och inventarier	15	14 526	14 391
Förbättringsutgifter på annans fastighet		375	837
		<b>14 901</b>	<b>15 228</b>
<b>Finansiella anläggningstillgångar</b>			
Andelar i koncernbolag	16	3 366	13 095
Uppskjuten skattefordran	17	804	1 627
Övriga långfristiga fordringar	18	1 834	1 353
		<b>6 004</b>	<b>16 075</b>
<b>Summa anläggningstillgångar</b>		<b>32 930</b>	<b>39 026</b>
<b>Omsättningstillgångar</b>			
<b>Kortfristiga fordringar</b>			
Kundfordringar		123 733	127 706
Fordringar hos koncernföretag		2 836	8 106
Skattefordran		0	2 261
Övriga fordringar	19	50 991	3 094
Förutbetalda kostnader och upplupna intäkter	20	11 410	9 678
		<b>188 970</b>	<b>150 845</b>
<b>Kassa och bank</b>		<b>72 186</b>	<b>4 441</b>
<b>Summa omsättningstillgångar</b>		<b>261 156</b>	<b>155 286</b>
<b>Summa tillgångar</b>		<b>294 086</b>	<b>194 312</b>

	Not	2005-12-31	2004-12-31
<b>Eget kapital och skulder</b>			
<b>Eget kapital</b>	21		
<b><i>Bundet eget kapital</i></b>			
Aktiekapital, (18 000 aktier)		1 800	1 800
Reservfond		360	200
Överkursfond		3 400	3 400
<b>Summa bundet eget kapital</b>		<b>5 560</b>	<b>5 400</b>
<b>Fritt eget kapital</b>			
Balanserad vinst		52 136	44 947
Fusionsresultat		10 930	-
Årets resultat		25 127	5 363
<b>Summa fritt eget kapital</b>		<b>88 193</b>	<b>50 310</b>
<b>Summa eget kapital</b>		<b>93 753</b>	<b>55 710</b>
<b>Obeskattade reserver</b>	22	<b>31 691</b>	<b>16 792</b>
<b>Långfristiga skulder</b>	23		
Övriga långfristiga skulder		2 476	5 050
<b>Summa långfristiga skulder</b>		<b>2 476</b>	<b>5 050</b>
<b>Kortfristiga skulder</b>			
Förskott från kunder	19	-	2 398
Leverantörsskulder		41 187	24 047
Skulder till koncernbolag		594	36 325
Skatteskuld		7 819	-
Övriga skulder		31 314	17 332
Upplupna kostnader och förutbetalda intäkter	24	85 252	36 658
<b>Summa kortfristiga skulder</b>		<b>166 166</b>	<b>116 760</b>
<b>Summa eget kapital och skulder</b>		<b>294 086</b>	<b>194 312</b>
<b>POSTER INOM LINJEN</b>			
<b>Ställda säkerheter</b>		<b>Inga</b>	<b>Inga</b>
<b>Ansvarsförbindelser</b>		<b>Inga</b>	<b>Inga</b>

## Kassaflödesanalys

	2005	2004
<b>Den löpande verksamheten</b>		
Resultat efter finansiella poster	49 707	19 442
Justering för poster som inte ingår i kassaflödet		
Avskrivningar	11 416	9 872
Realisationsförlust/vinst vid försäljning av anläggningstillgångar	345	-129
Betald skatt	3 619	2 246
<b>Kassaflöde från den löpande verksamheten före förändringar av rörelsekapital</b>	<b>65 087</b>	<b>31 431</b>
<b>Förändring i rörelsekapital</b>		
Ökning (-) / Minskning (+) av rörelsefordringar	-43 242	-22 237
Ökning (+) / Minskning (-) av rörelseskulder	55 286	-25 013
<b>Kassaflöde från den löpande rörelsen</b>	<b>77 131</b>	<b>-15 819</b>
<b>Investeringsverksamheten</b>		
Förvärv av immateriella anläggningstillgångar	-5 424	-1 363
Förvärv av materiella anläggningstillgångar	-3 674	-5 219
Försäljning av materiella anläggningstillgångar	8	386
Ökning (-) / Minskning (+) av långfristiga fordringar	-481	1 440
<b>Kassaflöde från investeringsverksamheten</b>	<b>-9 571</b>	<b>-4 756</b>
<b>Finansieringsverksamheten</b>		
Erhållet koncernbidrag	2 759	7 956
Ökning (+) / Minskning (-) av långfristiga skulder	-2 574	3 505
<b>Kassaflöde från finansieringsverksamheten</b>	<b>185</b>	<b>11 461</b>
<b>Årets kassaflöde</b>	<b>67 745</b>	<b>-9 114</b>
<b>Likvida medel vid årets början *</b>	<b>4 441</b>	<b>13 555</b>
<b>Summa likvida medel vid årets slut *</b>	<b>72 186</b>	<b>4 441</b>

- Kassa och bank, ej kortfristiga placeringar

## Noter

### Not 1 Redovisnings- och värderingsprinciper

Årsredovisningen har upprättats i enlighet med Årsredovisningslagen och Bokföringsnämndens allmänna råd.

#### *Intäkter*

Intäkter har upptagits till verkligt värde av vad som erhållits eller kommer att erhållas.

#### *Fordringar och skulder*

Värdering av tillgångar och skulder har skett enligt följande: Fordringar har upptagits till belopp varmed de beräknas inflyta. Övriga tillgångar och skulder har värderats till anskaffningsvärde respektive verkligt värde om inte annat anges i not.

Fordringar och skulder i utländsk valuta värderas till balansdagens kurs.

#### *Anläggningstillgångar*

Anläggningstillgångar värderas till anskaffningsvärde med avdrag för ackumulerade avskrivningar.

#### *Pågående arbeten*

Bolaget tillämpar successiv resultatavräkning vid redovisning av uppdrag till fast pris. I de fall den totalt bedömda upparbetade intäkten inklusive återstående arbete överstiger beställningssumman görs en speciell förlustreservering motsvarande mellanskillnaden. Se not 19 för specifikation av balansposten. Uppdrag på löpande räkning resultatavräknas i takt med utförandet.

## Nyckeltalsdefinitioner

### Rörelsemarginal

Resultat efter finansnetto i förhållande till nettoomsättningen

### Soliditet

Justerat eget kapital i förhållande till balansomslutningen

### Not 2 Uppgift om moderföretag

Moderbolag i den svenska koncernen är Carl Bro Sverige AB, 556013-2341, med säte i Malmö. Carl Bro Sverige AB är ett helägt dotterbolag till Carl Bro A/S, 48233511 i Glostrup, Danmark. Moderbolag till Carl Bro A/S är Bure Equity AB, 556454-8781 med säte i Göteborg.

### Not 3 Inköp och försäljning mellan koncernföretag

Nedan anges andelen av årets inköp och försäljning som avser andra koncernföretag.

	2005	2004
Inköp	1,0%	8,6%
Försäljning	0,5%	4,6%

**CARL BRO AB**  
Org nr: 556563-7237

**Not 4 Leasingavtal**

Bolaget hyr genom operationell leasing fordon och inventarier. Årets leasingavgifter uppgår till 13 403 (5 419) samt framtida avtalade leasingavgifter till 9 242 (4 876), varav med förfallotid understigande ett år 4 781 (3 200), och mellan ett och fem år 4 461 (1 676).

Den årliga kostnaden för bolagets gällande hyreskontrakt för lokaler uppgår till 34 054 (21 777) med framtida hyreskostnader på 114 203 (34 427) varav med förfallotid understigande 1 år 27 398 (22 011), samt mellan ett och fem år 64 805 (12 416) och över fem år 22 000 (0).

Kostnaderna för övriga operationella leasingavtal, utöver de ovan nämnda, uppgår till mindre väsentliga belopp

**Not 5 Upplysning om revisorns arvode**

<b>Arvode och kostnadsersättningar</b>	<b>2005</b>	<b>2004</b>
Revisionsuppdrag Ernst & Young	657	370
Andra uppdrag Ernst & Young Ericsson & Lejonhird	250 -	367 62
<b>Summa</b>	<b>907</b>	<b>799</b>

**Not 6 Medelantalet anställda**

	<b>2005</b>	<b>2004</b>
Antal anställda	794	537
Varav män	74%	75%

**Upplysningar om anställdas sjukfrånvaro**

	<b>2005</b>	<b>2004</b>
Total sjukfrånvaro	2,5%	2,9%
Sjukfrånvaro > 60 dagar	44,1%	54,2%
Sjukfrånvaro för män	2,5%	2,8%
Sjukfrånvaro för kvinnor	2,5%	3,1%
Sjukfrånvaro för anställda < 29 år	1,6%	1,5%
Sjukfrånvaro för anställda 30 - 49 år	2,0%	2,8%
Sjukfrånvaro för anställda > 50 år	3,3%	3,3%

**Ledningens könsfördelning**

## CARL BRO AB

Org nr: 556563-7237

Bolagets styrelse, inklusive VD, består av tre personer varav två kvinnor.

### Not 7 Löner, andra ersättningar och sociala kostnader

2005		2004	
Löner och andra ersättningar	Sociala kostnader (varav pensionskostnader)	Löner och andra ersättningar	Sociala kostnader (varav pensionskostnader)
321 302	163 761	206 066	104 301
	(46 727)		(29 859)

\* Av pensionskostnaderna avser 382 (f.å. 1 394) gruppen styrelse och VD. Bolagets utestående pensionsförpliktelser till dessa uppgår till 275 (f.å. 1.436).

Löner och andra ersättningar fördelad mellan styrelseledamöter m fl och anställda.

2005		2004	
Styrelse och VD (varav tantiem o.d.)	Övriga anställda	Styrelse och VD (varav tantiem o.d.)	Övriga anställda
1 564	319 738	4 853	201 213
( 80 )	-	( - )	-

### Not 8 Avgångsvederlag

För VD i Carl Bro AB gäller vid uppsägning från företags sida en uppsägningstid om 12 månader.

### Not 9 Avskrivningar

Materiella och immateriella anläggningstillgångar skrivs av rakt över den bedömda ekonomiska livslängden. Härvid tillämpas följande avskrivningstider:

Goodwill	10 år
Programvaror	5 år
Inventarier	5 år
Förbättringsutgifter på annans fastighet	I enlighet med avtal

**CARL BRO AB**  
**Org nr: 556563-7237**

**Not 10 Jämförelsestörande poster**

	<b>2005</b>	<b>2004</b>
<b>Personalkostnader</b>		
Lönekostnader uppsagd och arbetsbefriad personal	7 364	11 644
<b>Övriga externa kostnader</b>		
Avveckling av tomma kontorslokaler	2 309	-1 453
IT-kostnader		368
<b>Summa</b>	<b>9 673</b>	<b>10 559</b>

**Not 11 Resultat från finansiella investeringar**

	<b>2005</b>	<b>2004</b>
<b>Ränteintäkter och liknande resultatposter</b>		
Ränteintäkter koncernbolag	571	294
Övriga ränteintäkter	288	88
<b>Summa</b>	<b>859</b>	<b>382</b>

**Räntekostnader och liknande resultatposter**

Räntekostnader koncernbolag	-48	-548
Övriga räntekostnader	-278	-159
<b>Summa</b>	<b>-326</b>	<b>-707</b>

**Not 12 Bokslutsdispositioner**

	<b>2005</b>	<b>2004</b>
<b>Upplösning periodiseringsfond</b>		
Upplösning tax 00	1 507	-
<b>Avsättning periodiseringsfond</b>		
Avsättning tax 05	-	-7 626
Avsättning tax 06	-15 661	-
<b>Upplösning överavskrivningar</b>	<b>3 530</b>	<b>-</b>
<b>Avsättning överavskrivningar</b>	<b>-</b>	<b>-3 364</b>
<b>Summa</b>	<b>-10 624</b>	<b>-10 990</b>

**Not 13 Skatt på årets resultat**

	<b>2005</b>	<b>2004</b>
Aktuell skattekostnad	-13 709	-6 406
Återförd skatt för mkt inbetalt tidigare år	10	60
Uppskjuten skatt på erhållna koncernbidrag	775	2 228
Uppskjuten skatt avseende temporära skillnader	-1 032	1 029
<b>Summa</b>	<b>-13 956</b>	<b>-3 089</b>

**Not 14 Immateriella anläggningstillgångar**

	<b>2005-12-31</b>	<b>2004-12-31</b>
<b>Goodwill</b>		
Ingående anskaffningsvärden	6 086	6 086
Ingående anskaffningsvärden fusionerade bolag	1 472	-
Årets anskaffningar	4 043	-
Årets försäljningar	-	-
<b>Utgående ackumulerade anskaffningsvärden</b>	<b>11 601</b>	<b>6 086</b>
Ingående avskrivningar	-2 170	-1 202
Ingående avskrivningar fusionerade bolag	-496	-
Årets försäljningar	-	-
Årets avskrivningar	-1 304	-968
<b>Utgående ackumulerade avskrivningar</b>	<b>- 3 970</b>	<b>-2 170</b>
<b>Utgående planenligt restvärde</b>	<b>7 631</b>	<b>3 916</b>
<b>Programvaror</b>		
Ingående anskaffningsvärden	4 691	3 328
Ingående anskaffningsvärden fusionerade bolag	479	-
Årets anskaffningar	1 381	1 363
Årets försäljningar	-	-
<b>Utgående ackumulerade anskaffningsvärden</b>	<b>6 551</b>	<b>4 691</b>
Ingående avskrivningar	-884	-89
Ingående avskrivningar fusionerade bolag	-145	-
Årets försäljningar	-	-
Årets avskrivningar	-1 128	-795
<b>Utgående ackumulerade avskrivningar</b>	<b>-2 157</b>	<b>-884</b>
<b>Utgående planenligt restvärde</b>	<b>4 394</b>	<b>3 807</b>
<b>Utgående planenligt restvärde</b>	<b>12 025</b>	<b>7 723</b>

**Not 15 Materiella anläggningstillgångar**

	<b>2005-12-31</b>	<b>2004-12-31</b>
<b>Maskiner och Inventarier</b>		
Ingående anskaffningsvärden	81 776	77 733
Ingående anskaffningsvärden fusionerade bolag	15 881	-
Årets anskaffningar	3 364	4 867
Försäljningar/utrangeringar	-2 532	-824
<b>Utgående ackumulerade anskaffningsvärden</b>	<b>98 489</b>	<b>81 776</b>
Ingående avskrivningar	-67 385	-60 823
Ingående avskrivningar fusionerade bolag	- 10 431	-
Försäljningar/utrangeringar	2 063	567
Årets avskrivningar	-8 210	-7 129
<b>Utgående ackumulerade avskrivningar</b>	<b>-83 963</b>	<b>-67 385</b>

## CARL BRO AB

Org nr: 556563-7237

Utgående planenligt restvärde 14 526 14 391

	2005-12-31	2004-12-31
<b>Förbättringsutgifter på annans fastighet</b>		
Ingående anskaffningsvärden	1 980	1 628
Årets anskaffningar	310	352
<b>Utgående ackumulerade anskaffningsvärden</b>	<b>2 290</b>	<b>1 980</b>
Ingående avskrivningar	-1 143	-163
Årets avskrivningar	-772	-980
<b>Utgående ackumulerade avskrivningar</b>	<b>-1 915</b>	<b>-1 143</b>
<b>Utgående planenligt restvärde</b>	<b>375</b>	<b>837</b>

### Not 16 Andelar i koncernföretag

	Kapital- andel	Röst- andel	Antal aktier	Nominellt värde	Bokf. värde
Carl Bro Tellus EI & Teleteknik AB	100 %	100 %	1 000	100	3 077
Carl Bro Installationspartner AB	100 %	100 %	1 000	100	289
<b>Summa</b>					<b>3 366</b>

Uppgifter om dotterföretagens organisationsnummer och säte.

	Org nr	Säte
Carl Bro Tellus EI & Teleteknik AB	556427-5872	Malmö
Carl Bro Installationspartner AB	556124-7502	Stockholm

### Not 17 Uppskjutna skattefordringar/uppskjutna skatteskulder

Avsättning för uppskjutna skatteskulder och uppskjutna skattefordringar hänför sig till skillnaden mellan tillgång och skuld enligt balansräkningen och skattemässigt restvärde samt till obeskattade reserver. Uppskjuten skattefordran respektive uppskjuten skatteskuld har beaktats med 28 % om inget annat anges.

### Not 18 Övriga långfristiga fordringar

Av övriga långfristiga fordringar avser 1 292 (840 ) en kapitalförsäkring samt 542 (0 ) avser allokerade pensionsmedel.

2005-12-31 2004-12-31

### Not 19 Övriga fordringar

I balansposten ingår Pågående arbete med följande

Upparbetade intäkter	123 918	40 437
Fakturerat till kund	-79 288	-42 835

# CARL BRO AB

Org nr: 556563-7237

Summa 44 630 - 2 398

## Not 20 Förutbetalda kostnader och upplupna intäkter

	2005-12-31	2004-12-31
Förutbetalda hyror	2 937	5 448
Övriga poster	8 473	4 230
<b>Summa</b>	<b>11 410</b>	<b>9 678</b>

## Not 21 Eget kapital

	Aktie- kapital	Reserv- fond	Överkurs fond	Balanserat resultat	Årets resultat	Totalt
Belopp vid årets ingång	1 800	200	3 400	44 947	5 363	55 710
Fusionsresultat				10 930		10 930
Föregående års vinstdisposition		160		5 203	-5 363	-
Erhållna koncernbidrag				2 759		2 759
Uppskjuten skatt på koncernbidrag				-773		-773
Årets resultat					25 127	25 127
<b>Belopp vid årets utgång</b>	<b>1 800</b>	<b>360</b>	<b>3 400</b>	<b>63 066</b>	<b>25 127</b>	<b>93 753</b>

## Not 22 Obeskattade reserver

		2005-12-31	2004-12-31
Periodiseringsfond, tax 01	Carl Bro AB	4 687	4 687
Övertaget från fusionerat bolag	Carl Bro EI& VVS i Nässjö AB	41	-
Övertaget från fusionerat bolag	Carl Bro Barab AB	498	-
		<b>5 226</b>	<b>4 687</b>
Periodiseringsfond, tax 02	Carl Bro AB	1 115	1 115
Övertaget från fusionerat bolag	Carl Bro EI& VVS i Nässjö AB	88	-
Övertaget från fusionerat bolag	Carl Bro Barab AB	59	-
		<b>1 262</b>	<b>1 115</b>
Periodiseringsfond, tax 05	Carl Bro AB	7 626	7 626
Övertaget från fusionerat bolag	Carl Bro EI& VVS i Nässjö AB	12	-
Övertaget från fusionerat bolag	Carl Bro Barab AB	5	-
Övertaget från fusionerat bolag	Carl Bro Energikonsult AB	893	-
		<b>8 536</b>	<b>7 266</b>
Periodiseringsfond, tax 06		15 661	-
Överavskrivningar		1 006	3 364
<b>Summa</b>		<b>31 691</b>	<b>16 792</b>

I obeskattade reserver ingår uppskjuten skatt, 28%, med 8 873 (4 702).

**Not 23 Långfristiga skulder**

Samtliga långfristiga skulder förfaller till betalning mellan ett och fem år från balansdagen.

**Not 24 Upplupna kostnader och förutbetalda intäkter**

	2005-12-31	2004-12-31
Upplupna löner, upplupna semesterlöner, kompsaldo	40 338	17 170
Upplupna sociala avgifter	32 502	17 592
Övriga poster	12 412	1 896
<b>Summa</b>	<b>85 252</b>	<b>36 658</b>

Stockholm 2006-05-30


  
\_\_\_\_\_  
Birgit W Nörgaard  
Ordförande

  
\_\_\_\_\_  
Ulf Palmblad  
Verkställande direktör

  
\_\_\_\_\_  
Britta Dalunde

Vår revisionsberättelse har angivits 2006-05-30

Ernst & Young AB

  
\_\_\_\_\_  
Camilla Ral Ingvarson  
Auktoriserad revisor

## Revisionsberättelse

---

### Till årsstämman i Carl Bro AB

Org.nr 556563-7237

---

Vi har granskat årsredovisningen och bokföringen samt styrelsens och verkställande direktörens förvaltning i Carl Bro AB för räkenskapsåret 2005-01-01 - 2005-12-31. Det är styrelsen och verkställande direktören som har ansvaret för räkenskapshandlingarna och förvaltningen och för att årsredovisningslagen tillämpas vid upprättandet av årsredovisningen. Vårt ansvar är att uttala oss om årsredovisningen och förvaltningen på grundval av vår revision.

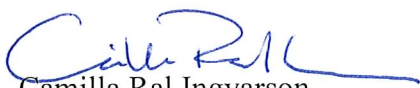
Revisionen har utförts i enlighet med god revisionsred i Sverige. Det innebär att vi planerat och genomfört revisionen för att med hög men inte absolut säkerhet försäkra oss om att årsredovisningen inte innehåller väsentliga felaktigheter. En revision innefattar att granska ett urval av underlagen för belopp och annan information i räkenskapshandlingarna. I en revision ingår också att pröva redovisningsprinciperna och styrelsens och verkställande direktörens tillämpning av dem samt att bedöma de betydelsefulla uppskattningar som styrelsen och verkställande direktören gjort när de upprättat årsredovisningen samt att utvärdera den samlade informationen i årsredovisningen. Som underlag för vårt uttalande om ansvarsfrihet har vi granskat väsentliga beslut, åtgärder och förhållanden i bolaget för att kunna bedöma om någon styrelseledamot eller verkställande direktören är ersättningsskyldig mot bolaget. Vi har även granskat om någon styrelseledamot eller verkställande direktören på annat sätt har handlat i strid med aktiebolagslagen, årsredovisningslagen eller bolagsordningen. Vi anser att vår revision ger oss rimlig grund för våra uttalanden nedan.

Årsredovisningen har upprättats i enlighet med årsredovisningslagen och ger en rättvisande bild av bolagets resultat och ställning i enlighet med god redovisningsred i Sverige. Förvaltningsberättelsen är förenlig med årsredovisningens övriga delar.

Vi tillstyrker att årsstämman fastställer resultaträkningen och balansräkningen, disponerar vinsten enligt förslaget i förvaltningsberättelsen och beviljar styrelsens ledamöter och verkställande direktören ansvarsfrihet för räkenskapsåret.

Stockholm den 30/5 2006

Ernst & Young AB

  
Camilla Ral Ingvarson  
Auktoriserad revisor